



Figuur 1: logo Vrouwenraad

# **ALLEENSTAANDE OUDERS FICHE WERK-WERKLOOS**

---

2015

INHOUDSTAFEL

<b>TOEGANG TOT DE ARBEIDSMARKT .....</b>	<b>3</b>
<i>De socioprofessionele situatie .....</i>	<b>3</b>
<i>Sociaaleconomische positie naar gezinsstatuut .....</i>	<b>3</b>
<i>Arbeidssituatie naar aantal kinderen in het gezin .....</i>	<b>5</b>
<i>Tewerkstellingsgraad alleenstaande moeders .....</i>	<b>6</b>
<i>Beroepsverdeling per sociale klasse .....</i>	<b>8</b>
<i>Voltijds en halftijds .....</i>	<b>8</b>
<i>Socioprofessionele transities in Vlaanderen .....</i>	<b>10</b>
<b>WERK EN INKOMEN/ARMOEDE .....</b>	<b>10</b>
<i>Werkintensiteit .....</i>	<b>11</b>
<i>Netto beschikbaar inkomen van werkrijke en werkarme gezinnen .....</i>	<b>14</b>
<i>Bruto belastbaar gezinsinkomen op kindniveau per gezinstype .....</i>	<b>17</b>
<i>Impact kinderbijslag op inkomen .....</i>	<b>20</b>
<i>Combinatie beroeps- en gezinsleven .....</i>	<b>21</b>
<i>Prevalentie van arbeid-gezinconflict .....</i>	<b>22</b>
<i>Jobkwaliteit, autonomie en arbeidstijd .....</i>	<b>23</b>
<i>Copingstrategieën van ex-partners .....</i>	<b>23</b>
<b>WERKLOOSHEID .....</b>	<b>28</b>
<i>Eenoudergezin in gezinscategorie A .....</i>	<b>28</b>
<i>Werkloosheidsgraad .....</i>	<b>28</b>
<i>Degressiviteit werkloosheidsuitkeringen .....</i>	<b>29</b>
<b>LEEFLOON .....</b>	<b>30</b>
<b>INKOMENSVERSTERKENDE MAATREGELEN .....</b>	<b>31</b>

Kinderen groeien steeds vaker op in gezinnen waarbij maar één moeder of één vader aanwezig is, vaak als gevolg van een relatiebreuk. Onderzoek uit diverse disciplines laat zien dat alleenstaande ouders een sterk verhoogde kans hebben op armoede en sociale uitsluiting, werkloosheid, stress, gezondheidsproblemen. Bijna een derde van de eenoudergezinnen loopt het risico om in de armoede te geraken. De belangrijkste sociaaleconomische moeilijkheden hebben te maken met volgende factoren: een ontoereikend beroepsinkomen, een ontoereikende dekking van de kosten van de kinderen, problemen met de betaling van onderhoudsgeld voor de kinderen.

Dit dossier legt de focus op de socioprofessionele samenstelling van eenoudergezinnen, het soort werk, de verdeling voltijds en deeltijds werk, het aantal werkzoekenden en leefloontrekkers, de combinatie arbeid en gezin, de inkomens uit werk en de sociale inkomens, de socioprofessionele transitieën en de copingstrategieën, de specifieke overheidsmaatregelen.

## Toegang tot de arbeidsmarkt

### *De socioprofessionele situatie*

#### Sociaaleconomische positie naar gezinsstatuut

Tabel: Alleenstaande ouders en tweeoudergezinnen per sociaaleconomische positie per gewest

	Loon-trekkend	Zelf-standig	Werk-zoekend	Inactief zonder leefloon of financiële hulp	Leefloon of financiële hulp	Ander *	Totaal
<b>Alleenstaande ouders</b>							
Vlaanderen	21.294 37,5%	3.301 5,8%	10.196 18,0%	8.084 14,2%	5.365 9,5%	8.522 15,0%	56.762 100,0%
Brussel	75.196 41,0%	9.369 5,1%	29.565 16,1%	39.837 21,7%	8.108 4,4%	21.289 11,6%	183.364
Wallonië	108.997 51,6%	15.107 7,1%	13.747 6,5%	50.720 24,0%	4.634 2,2%	18.188 8,6%	211.393
<b>Tweeoudergezin</b>							
Vlaanderen	102.783 44,7%	26.314 11,4%	20.315 8,8%	13.988 6,1%	3.151 1,4%	63.553 27,6%	230.104
Brussel	503.849 58,8%	90.332 10,5%	46.998 5,5%	62.438 7,3%	3.653 0,4%	150.026 17,5%	857.296
Wallonië	1.066.479 65,0%	206.175 12,6%	43.695 2,7%	113.766 6,9%	3.288 0,2%	208.307 12,7%	1.641.710

\*Meewerkende partners van zelfstandigen, vrouwen en mannen in koppverband en die enkel huishoudelijk werk doen

De verdeling van de sociaaleconomische positie bij alleenstaande ouders en tweeoudergezinnen<sup>1</sup> in 2009 toont dat twee derde van de werkende alleenstaande ouders loontrekkend is. De percentages bij de beroepsactieve alleenstaande ouders liggen beduidend lager dan bij de werkende tweeoudergezinnen en aanzienlijk hoger bij de niet-beroepsactieve alleenstaande ouders. De tewerkstellingsgraad bij alleenstaande moeders tussen 25 en 49 jaar met kinderen jonger dan drie jaar is vooral in het Brussels Hoofdstedelijk Gewest (BHG) erg laag. In de drie gewesten daalt de tewerkstellingsgraad bij alleenstaande moeders én moeders in tweeoudergezinnen naarmate ze meer kinderen hebben. Bij vaders is dat niet het geval. De tewerkstellingsgraad bij alleenstaande moeders met twee of meer kinderen bijvoorbeeld, bedraagt in Vlaanderen 60,1%, in BHG 35,5% en in Wallonië 42,1%.

Figuur/tabel: De socio-economische positie van ouders per gezinstype in Vlaanderen 2011-2012<sup>2</sup>

	2011	2012			Totaal
	Totaal	Kinderen onder de 3 jaar	Kinderen van 3 tot 6 jaar	Kinderen van 6 tot 12 jaar	
<b>Kind bij een (on)gehuwd paar</b>					
Beide ouders werkend	72,9	69,6	72,9	73,7	72,4
1 ouder werkend, 1 ouder werkzoekend met uitkering RVA	4,0	4,8	4,3	3,8	4,2
1 ouder werkend, 1 ouder niet-beroepsactief	5,7	7,5	5,6	4,7	5,7
1 ouder werkend, 1 ouder 'andere'	12,1	11,8	11,6	12,5	12,1
Beide ouders werkzoekend	0,2	0,3	0,3	0,2	0,2
Beide ouders niet-beroepsactief	0,3	0,3	0,3	0,3	0,3
1 ouder werkzoekend, 1 ouder niet-beroepsactief	0,4	0,5	0,4	0,4	0,4
Andere combinaties	4,6	5,2	4,7	4,5	4,7
<b>Totaal</b>	<b>100,0</b>	<b>100,0</b>	<b>100,0</b>	<b>100,0</b>	<b>100,0</b>
<i>Aantal kinderen bij een (on)gehuwd paar</i>	<i>698 867</i>	<i>183 049</i>	<i>185 296</i>	<i>336 383</i>	<i>704 728</i>
<b>Kind bij een alleenstaande moeder</b>					
Moeder werkend <sup>(1)</sup>	66,8	55,0	65,3	70,7	66,9
Moeder werkzoekend met uitkering RVA	10,9	14,1	11,9	9,5	10,8
Moeder niet-beroepsactief	16,8	23,3	17,0	15,0	16,8
Moeder 'andere'	5,4	7,6	5,8	4,8	5,5
<b>Totaal</b>	<b>100,0</b>	<b>100,0</b>	<b>100,0</b>	<b>100,0</b>	<b>100,0</b>
<i>Aantal kinderen bij een alleenstaande moeder</i>	<i>82 555</i>	<i>13 235</i>	<i>19 803</i>	<i>49 954</i>	<i>82 992</i>
<b>Kind bij een alleenstaande vader</b>					
Vader werkend <sup>(1)</sup>	80,7	69,7	80,1	82,3	80,4
Vader werkzoekend met uitkering RVA	7,3	11,0	7,7	7,2	7,7
Vader niet-beroepsactief	7,4	8,1	7,4	7,0	7,2
Vader 'andere'	4,6	11,3	4,8	3,6	4,7
<b>Totaal</b>	<b>100,0</b>	<b>100,0</b>	<b>100,0</b>	<b>100,0</b>	<b>100,0</b>
<i>Aantal kinderen bij een alleenstaande vader</i>	<i>11 889</i>	<i>1 339</i>	<i>2 688</i>	<i>8 224</i>	<i>12 251</i>

3,6 Kinderen onder de 12 jaar naar arbeidsparticipatie van de ouders per gezinstype - Vlaams Gewest (percentage) - situatie op 31 december  
Bron: Datawarehouse Arbeidsmarkt en Sociale Bescherming bij de Kruispuntbank Sociale Zekerheid, bewerkt door Kind en Gezin  
(1) Deze percentages moet beschouwd worden als een ondergrens. De categorie 'andere' van het datawarehouse van de Kruispuntbank Sociale Zekerheid bevat immers zowel werkende als niet-werkende posities.

<sup>1</sup> Armoede in België, Jaarboek 2014, p. 98-99.

<sup>2</sup> <http://www.kindengezin.be/img/kind-in-vlaanderen-2014.pdf>, p. 74.

Bij tweeoudergezinnen neemt het aandeel kinderen met twee werkende ouders toe met de leeftijd van het kind. Dit is ook het geval bij eenoudergezinnen. 55% van de kinderen onder de 3 jaar heeft een alleenstaande werkende moeder en bij kinderen tussen 6 en 12 jaar ligt dat aandeel op 70,7%. Kinderen onder de 3 jaar hebben vaker een niet-beroepsactieve moeder. 80,4% van de kinderen onder de 12 jaar bij een alleenstaande vader heeft een alleenstaande vader die beroepsactief is en bij alleenstaande moeders is dat 66,9%. Van de kinderen die bij een alleenstaande moeder wonen heeft 10,8% een werkzoekende moeder en 16,8% een niet-beroepsactieve moeder.

### Arbeidssituatie naar aantal kinderen in het gezin

Figuur/tabel: Arbeidssituatie naar aantal kinderen in het gezin per gezinstype in Vlaanderen in 2012<sup>3</sup>

Aantal kinderen in het gezin					
Alle gezinnen	1 kind	2 kinderen	3 kinderen	4 kinderen	5 kinderen of meer
<b>Vaders</b>					
Werkend	84,6	91,8	89,3	82,4	69,2
Werkzoekend	2,5	1,9	3,1	5,9	11,4
Niet-beroepsactief	9,6	3,3	3,7	6,3	11,0
Andere <sup>(2)</sup>	3,3	3,0	3,8	5,4	8,4
Totaal	100,0	100,0	100,0	100,0	100,0
<b>Moeders</b>					
Werkend	73,7	81,9	73,3	57,1	37,1
Werkzoekend	4,0	3,0	3,8	5,2	6,1
Niet-beroepsactief	10,1	5,3	6,8	9,9	12,6
Andere <sup>(2)</sup>	12,2	10,2	16,2	27,7	44,3
Totaal	100,0	100,0	100,0	100,0	100,0

<sup>3</sup> <http://www.kindengezin.be/img/kind-in-vlaanderen-2014.pdf>, p. 186.

Tweeoudergezinnen	1 kind	2 kinderen	3 kinderen	4 kinderen	5 kinderen of meer
<b>Vaders</b>					
Werkend	92,2	94,1	90,8	84,2	71,4
Werkzoekend	2,5	1,8	3,1	5,8	10,3
Niet-beroepsactief	1,6	1,2	2,2	4,5	7,6
'Andere' <sup>(1)</sup>	3,8	2,9	3,9	5,5	10,6
Totaal	100,0	100,0	100,0	100,0	100,0
<b>Moeders</b>					
Werkend	84,9	85,5	74,7	56,2	36,6
Werkzoekend	2,9	2,4	3,4	5,0	6,1
Niet-beroepsactief	4,0	3,6	5,8	9,0	10,3
'Andere' <sup>(1)</sup>	8,2	8,4	16,1	29,8	47,0
Totaal	100,0	100,0	100,0	100,0	100,0
<b>Eenoudergezinnen</b>					
<b>Vaders</b>					
Werkend	76,3	83,9	81,4	74,9	69,2
Werkzoekend	5,3	4,3	6,9	9,3	8,7
Niet-beroepsactief	15,2	8,8	8,6	11,0	15,1
'Andere' <sup>(1)</sup>	3,2	3,0	3,2	4,8	7,0
Totaal	100,0	100,0	100,0	100,0	100,0
<b>Moeders</b>					
Werkend	69,6	75,7	68,0	55,8	39,0
Werkzoekend	7,2	6,9	9,2	11,5	12,9
Niet-beroepsactief	19,0	13,3	17,9	26,1	39,3
'Andere' <sup>(1)</sup>	4,2	4,1	4,9	6,7	8,8
Totaal	100,0	100,0	100,0	100,0	100,0

8.16 Arbeidsituatie van vaders en moeders naar aantal kinderen in het gezin per gezinsvorm - Vlaams Gewest (percentage) - situatie op 31 december 2012  
Bron: Datowaerhouse Arbeidsmarkt en Sociale Bescherming bij de Kruispuntbank Sociale Zekerheid - bewerkt door Kind en Gezin  
(1) De categorie 'andere' omvat zowel werkenden die niet aangesloten zijn bij de Belgische sociale zekerheid, als mensen die niet werken (bv. huisvrouwen, geschorste werkzoekenden, ...)

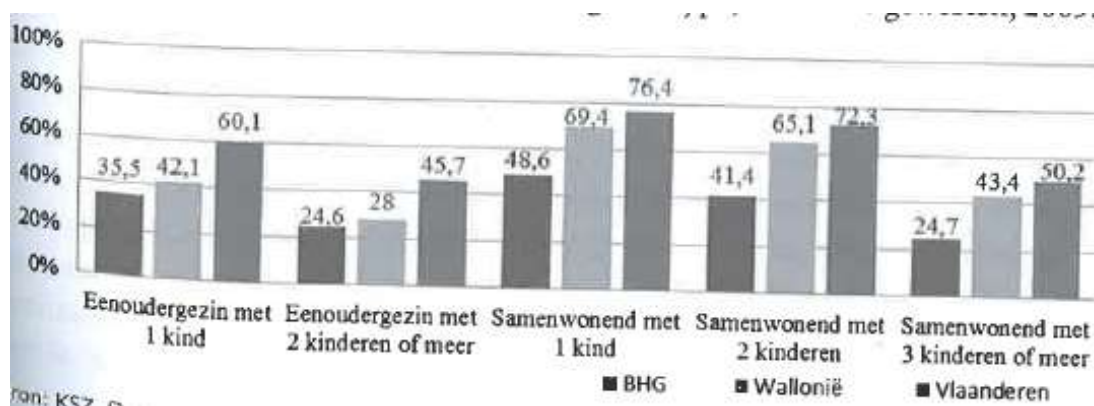
Bij moeders daalt de arbeidsparticipatie vooral vanaf 4 kinderen, bij vaders vanaf 5 kinderen of meer.

Alleenstaande moeders die niet werken zijn vooral niet-beroepsactief. De categorie 'andere' zijn volgens Kind en Gezin vermoedelijk huisvrouwen.

### Tewerkstellingsgraad alleenstaande moeders

Figuur: Tewerkstellingsgraad van alleenstaande moeders tussen 25 en 44 jaar van wie het jongste kind jonger is dan drie jaar, naar gezinstype in de drie gewesten, 2009<sup>4</sup>

<sup>4</sup> Armoede in België, Jaarboek 2014, p. 99.



Overall daalt de tewerkstellingsgraad naarmate er meer kinderen zijn. De afname wordt enkel bij vrouwen vastgesteld.

Voorals in het Brussels Hoofdstedelijk Gewest is de tewerkstellingsgraad laag bij alle gezinstypes. Vlaanderen staat er het best voor. 60,1% van de alleenstaande moeders met één kind jonger dan drie is aan het werk en met meerdere kinderen is dat 45,7%.

Tabel: Werkzaamheidsgraad naar gezinstype en geslacht, totale beroepsbevolking en naar leeftijdsgroep, Vlaams Gewest, 2013, in %<sup>5</sup>

Gezinstype	15-64 jaar			25-49 jaar			50-64 jaar		
	M	V	Totaal	M	V	T	M	V	T
Eenpersoons-Huishouden	70,9	62,1	67,2	83,9	81,4	83,0	50,5	43,4	46,8
Gehuwd paar zonder kinderen	59,6	48,6	53,8	90,7	82,6	86,5	46,9	35,4	40,9
Ongehuwd paar zonder kinderen	85,1	81,6	83,4	91,6	88,9	90,4	62,5	56,3	59,5
Gehuwd paar met kinderen	72,7	63,1	68,1	91,7	80,6	86,1	84,6	71,0	78,9
Ongehuwd paar met kinderen	84,8	76,5	80,6	93,7	85,0	89,3	82,3	78,6	80,8
Eenoudergezin	50,4	56,4	54,1	77,9	75,2	76,1	61,1	61,5	61,4
Totaal	70,6	61,7	66,2	89,9	81,4	85,7	60,3	47,1	53,7

In deze tabel is een eenoudergezin een persoon die samenwoont met minstens één kind dat uit de huidige of vorige relatie is geboren maar zonder echtgeno(o)t(e) of inwonende partner.

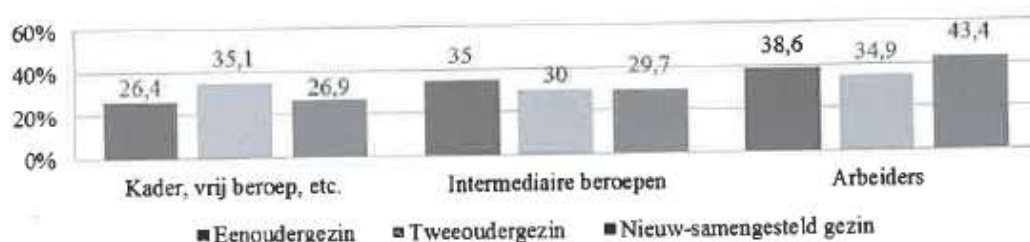
Van alle werknemers op de Vlaamse arbeidsmarkt is slechts 5,6% een alleenstaande ouder met kinderen. Iets meer dan de helft van de eenoudergezinnen (54,1%) is werkzaam

<sup>5</sup> Christine Van Peer, De combinatie van arbeid en gezin bij eenoudergezinnen: strategieën en valkuilen, in SVR-studie, 2015/1, p. 71.

tegenover 70% van de paren met kinderen. De werkzaamheidsgraad bij eenoudergezinnen is het hoogst in de leeftijdscategorie 25-49 jaar (76%). Daarvan zijn er driekwart alleenstaande moeders. Dit is de leeftijdsgroep die het meest moet puzzelen voor de dagelijkse combinatie werk en gezin.

### Beroepsverdeling per sociale klasse

Figuur: Beroepsverdeling naargelang de sociale klasse en het gezinstype, 2010<sup>6</sup>



Bron: GGP-UNECE, Golf 1, N=2335, P<0,008; eigen berekeningen.

Bij de arbeiders/arbeidsters zijn de nieuw-samengestelde gezinnen het sterkst vertegenwoordigd (43,4%), gevolgd door de eenoudergezinnen. Bij de kaderleden en vrije beroepen scoren de tweeoudergezinnen het hoogst (35,1%) en de eenoudergezinnen het laagst (26,4%). De verschillende gezinstypes zijn niet gelijk verdeeld over de socioprofessionele klassen en de verschillen volgens geslacht blijken niet significant te zijn.

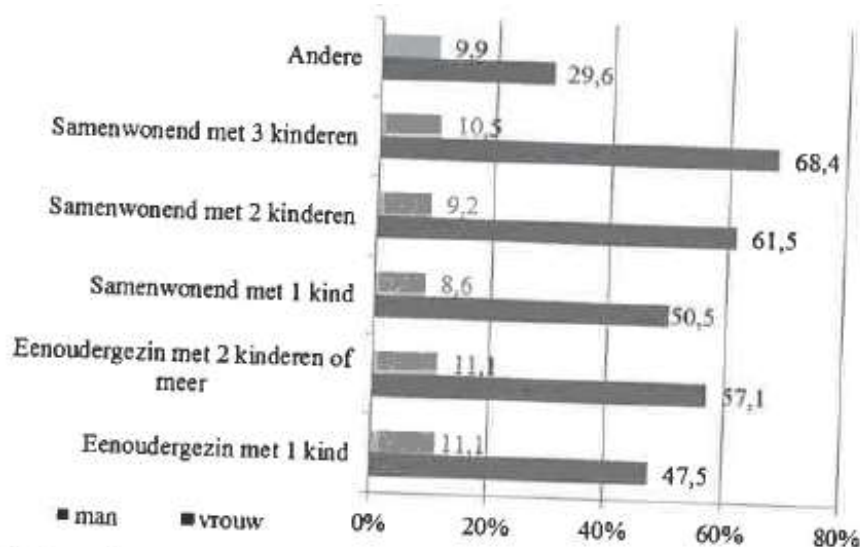
### Voltijds en halvtijds

Figuur: aandeel van deeltijds werk bij loontrekkenden tussen 25 en 44 jaar naar gezinstype en geslacht, 2009<sup>7</sup>

<sup>6</sup> Armoede in België, Jaarboek 2014, p. 100.

<sup>7</sup> Armoede in België, Jaarboek 2014, p. 101.





Bron: KSZ, Datawarehouse, toep. 11, gegevens 2009 (31.12.); eigen berekeningen.

88,5% van de 25- tot 44-jarige deeltijds werkende ouders zijn vrouwen.

Alleenstaande moeders werken minder vaak deeltijds dan moeders in tweeoudergezinnen. Dat ligt voor de hand omdat een inkomen uit deeltijds werk veel te laag is. Zelfs de tijdelijke overschakeling van voltijds naar deeltijds werk in het kader van tijdskrediet of thematische verlopen en de daarmee gepaard gaande premies, biedt weinig soelaas voor alleenstaande ouders. Vrouwen uit een koppel nemen vijf keer meer volledige loopbaanonderbreking en drie keer meer deeltijdse loopbaanonderbreking dan alleenstaande moeders. Deeltijds werk blijkt voor alleenstaande moeders enkel een optie als het wordt aangevuld met een inkomensgarantie-uitkering of onderhoudsgeld.

Het regeerakkoord van 9 oktober 2014 kondigt aan dat de *IGU-toeslag (inkomensgarantie-uitkering voor deeltijds werkenden)* opnieuw berekend wordt zoals voor 2008. Na 2 jaar deeltijds werken met IGU-toeslag, wordt deze toeslag met 50% verminderd. In 2013 waren er 40.536 vrouwelijke en 11.048 mannelijke deeltijdse werknemers met behoud van rechten en IGU-toeslag. In de praktijk zijn dit de deeltijds werkenden met gezinslast; lees alleenstaande moeders. Zij zullen na twee jaar nog maar de helft van die toeslag krijgen. De inkomsten van alleenstaande moeders, niet die van alleenstaande vaders, liggen heel wat lager dan die van tweeoudergezinnen. Twee maal zoveel alleenstaande moeders leven onder de armoededrempel dan andere gezinnen.

De arbeidsmarktparticipatie van alleenstaande ouders hangt ook sterk af van de leeftijd van de kinderen. Hoe jonger de kinderen zijn (onder drie jaar), hoe groter de kans dat de alleenstaande moeder geen werk heeft.

Bij hun zoektocht naar werk ondervinden alleenstaande moeders in het kader van het activeringsbeleid heel wat moeilijkheden bij de controles door de RVA en bij de druk die wordt uitgeoefend door de VDAB, Actiris, FOREM en de OCMW's. Deze instanties houden niet altijd rekening met de werkelijke gezinssituatie. Sancties/schorsingen verergeren hun preciaire situatie.

Daarom vragen wij:

- De loopbaantrajecten van alleenstaande moeders beter te beschermen en te ondersteunen: toegang tot kwalificerende opleidingen in combinatie met kinderopvang, geïntegreerde werk- en welzijnstrajecten, werkhervatting,...
- Een aanbod van volwaardige, kwaliteitsvolle en werkbare jobs binnen 'normale' werkuren en met een flexibele werktijdenregeling.
- Activeringsmaatregelen zouden moeten rekening houden met de situatie van de alleenstaande werkloze ouder (beschikbaarheid kinderopvang,...).
- Het behoud van het huidige bedrag van de inkomensgarantie-uitkering voor deeltijds werkenden met behoud van rechten en inkomensgarantie-uitkering.
- Voldoende, betaalbare, kwaliteitsvolle en gemakkelijk bereikbare kinderopvang.
- Een engagement van werkgevers om de niveaureviste van het Nederlands aan te passen aan de competenties en de functies, zowel bij lager als bij hogergeschoolden.

## Socioprofessionele transities in Vlaanderen

Tabel: Verdeling volgens de verschillende variabelen voltijds en deeltijds tijdens de transitieperiode<sup>8</sup>

Beschrijving types	N	%
Werkt deeltijds	136	15,3
Werkt voltijds	361	40,7
Periodes deeltijds werk-voltijds werk	172	19,4
Niet actief of kortdurende periodes op arbeidsmarkt	218	24,6
	887	100,0

De grootste groep (40,7%) werkt voltijds gedurende de ganse periode of schakelt na de scheiding over van deeltijds naar voltijds werk. Bijna eenvierde blijft inactief. De volgende cluster zijn vrouwen die deeltijds en voltijds werk afwisselen (19,4%) en 15,3% zijn vrouwen die deeltijds blijven werken.

## Werk en inkomen/armoede

De EU-2020 strategie hanteert naast de klassieke armoederisicodrempel nog twee andere indicatoren: werkintensiteit en materiële deprivatie. Deze drie indicatoren samen vormen de samengestelde indicator AROPE (At Risk of Poverty or Social Exclusion).

<sup>8</sup> Armoede in België, Jaarboek 2014, p. 104-105.

## Werkintensiteit

De verhouding tussen het aantal maanden dat de volwassen gezinsleden op actieve leeftijd (tussen 18 en 59 jaar) effectief gewerkt hebben tijdens het jaar dat voorafgaat aan het enquêtejaar en het totaal aantal maanden dat die personen hadden kunnen werken tijdens datzelfde jaar is de werkintensiteit van het huishouden. Bij een lage werkintensiteit hebben de actieve personen in een huishouden gemiddeld minder dan een vijfde van hun tijd gewerkt, met een laag inkomen als gevolg.

Tabel : Evolutie van het percentage personen dat leeft in een huishouden met een zeer lage werkintensiteit in België, de EU-15 en EU-27

	2006	2007	2008	2009	2010	2011	2012	2013
België	14,3	13,8	11,7	12,3	12,7	13,8	13,9	14,0
EU-15	10,5	9,8	9,4	9,6	10,8	11,0	11,0	11,3
EU-27	10,6	9,7	9,1	9,1	10,1	10,4	10,4	10,6

De lage werkintensiteit is in België gevoelig hoger dan in de EU. Enkel in Kroatië, Spanje en Griekenland is dit percentage hoger dan in België.

Tabel : Evolutie van het percentage mannen en vrouwen met een zeer lage werkintensiteit in België 2004-2013

	2004	2005	2006	2007	2008	2009	2010	2011	2012	2013
Totaal	14,7	15,1	14,3	13,8	11,7	12,3	12,7	13,8	13,9	14,0
Mannen	13,3	13,7	12,8	12,6	10,3	11,1	11,9	13,2	13,4	14,0
Vrouwen	16,1	16,5	15,9	15,0	13,2	13,6	13,5	14,4	14,3	14,0

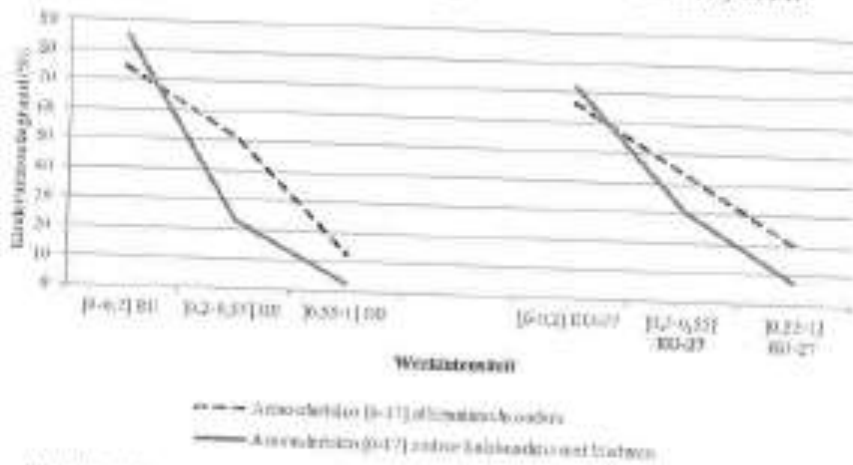
België SILC

Het aandeel mannen met een lage werkintensiteit stijgt lichtjes, terwijl dat bij vrouwen wat afneemt.

Figuur: Kinderarmoedegrade van 0-17 jaar van eenoudergezinnen en andere huishoudens met kinderen volgens de werkintensiteit, 2011<sup>9</sup>

<sup>9</sup> Jaarboek Armoede 2015, p. 129

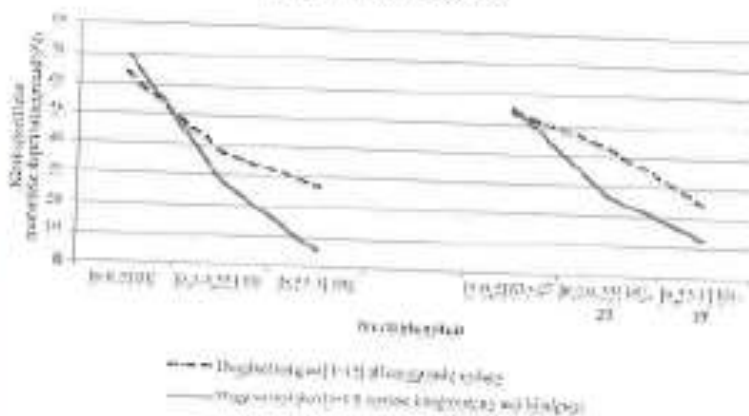
Figuur 10a: Kinderarmoede (0-17) van eenoudergezinnen en andere huishoudens met kinderen, volgens de werkintensiteit, 2011.



Bron: EU-SILC, 2011.

Figuur: Kindspecifieke materiële deprivatiegraad van 1 tot 15 jaar van eenoudergezinnen en andere huishoudens met kinderen volgens de werkintensiteit, 2009<sup>10</sup>

Figuur 10b: Kindspecifieke materiële deprivatiegraad (1-15) van eenoudergezinnen en andere huishoudens met kinderen, volgens de werkintensiteit, 2009.



Deze figuren tonen dat alleenstaande ouders een hoger risico op armoede en deprivatie hebben dan andere gezinstypes met kinderen, bij eenzelfde werkintensiteit. Het Jaarboek Armoede 2015 stelt vast dat een job hebben voor eenoudergezinnen niet altijd volstaat om aan armoede of materiële deprivatie te ontkomen:

<sup>10</sup> Jaarboek Armoede 2015, p. 129

Het is van belang om de koopkracht van deze eenoudergezinnen te ondersteunen, aldus het Jaarboek.

Figuur/tabel Tweeouder- en eenoudergezinnen naar werkintensiteit in Vlaanderen in 2012<sup>11</sup>

	Tweeoudergezin met kinderen	Eenoudergezin met 1 of meer kinderen	Totaal <sup>(1)</sup>
0-25%	7,0	24,4	10,1
25 < 50%	16,6	13,7	15,9
50 < 75%	20,3	15,0	19,3
75-100%	56,0	46,0	54,3
Onbekend	0,2	0,9	0,4
<b>Totaal</b>	100,0 (N=735 910)	100,0 (N=164 934)	100,0 (N=934 849)

8.20 Gezinnen naar omvang van de werkintensiteit per gezinsvorm - Vlaams Gewest (percentages) - situatie op 31 december 2012  
(1) Inclusief andere huishoudvormen met samenwonende volwassenen waar ook kinderen aanwezig zijn

54,3% van de gezinnen in Vlaanderen heeft een werkintensiteit van minstens 75% en in 1 op de 10 gezinnen bedraagt de werkintensiteit hoogstens 25%. Eenoudergezinnen hebben vaker een lagere werkintensiteit dan tweeoudergezinnen. 23,6% van de tweeoudergezinnen heeft een werkintensiteit van hoogstens 50% terwijl het aandeel bij eenoudergezinnen op 38,1% ligt. Een vierde van de eenoudergezinnen heeft een werkintensiteit van hoogstens 25%.

Figuur/tabel Kinderen naar werkintensiteit in hun gezin in Vlaanderen in 2011-2012<sup>12</sup>

<sup>11</sup> <http://www.kindengezin.be/img/kind-in-vlaanderen-2014.pdf>, p. 192.

<sup>12</sup> <http://www.kindengezin.be/img/kind-in-vlaanderen-2014.pdf>, p. 78.

Alle kinderen	2011	2012			Totaal
	Totaal	Kinderen onder de 3 jaar	Kinderen van 3 tot 6 jaar	Kinderen van 6 tot 12 jaar	
0-25%	11,0	11,6	10,8	11,0	11,1
25-50%	16,9	18,0	16,6	16,5	16,9
50-75%	18,0	20,9	17,2	16,0	17,5
75-100%	54,1	49,4	55,3	56,5	54,4
Onbekend	0,0	0,0	0,0	0,0	0,0
<b>Totaal</b>	<b>100,0</b>	<b>100,0</b>	<b>100,0</b>	<b>100,0</b>	<b>100,0</b>
Kind bij (on)gehuwd paar	Totaal	Kinderen onder de 3 jaar	Kinderen van 3 tot 6 jaar	Kinderen van 6 tot 12 jaar	Totaal
0-25%	8,1	8,9	8,1	8,0	8,2
25-50%	17,6	18,5	17,3	17,5	17,7
50-75%	18,8	21,6	17,8	16,6	18,2
75-100%	55,6	51,0	56,7	57,9	55,8
Onbekend	0,0	0,0	0,0	0,0	0,0
<b>Totaal</b>	<b>100,0</b>	<b>100,0</b>	<b>100,0</b>	<b>100,0</b>	<b>100,0</b>
Kind van alleenstaande ouder	Totaal	Kinderen onder de 3 jaar	Kinderen van 3 tot 6 jaar	Kinderen van 6 tot 12 jaar	Totaal
0-25%	32,6	45,1	33,6	28,7	32,4
25-50%	11,6	12,3	10,8	10,6	10,9
50-75%	12,3	12,5	12,4	12,1	12,2
75-100%	43,4	29,6	43,1	48,4	44,2
Onbekend	0,2	0,6	0,2	0,2	0,2
<b>Totaal</b>	<b>100,0</b>	<b>100,0</b>	<b>100,0</b>	<b>100,0</b>	<b>100,0</b>

3.10 Kinderen onder de 12 jaar naar de werkintensiteit in hun gezin - Vlaams Gewest (percentages) - situatie op 31 december  
Bron: Datawarehouse Arbeidsmarkt en Sociale Bescherming bij de Kruispuntbank Sociale Zekerheid, bewerkt door Kind en Gezin

31,1% van de kinderen onder 12 jaar in een eenoudergezin leeft bij een ouder die voltijds in loondienst is. Bij 30,3% werkt de ouder deeltijds als werknemer.

### **Netto beschikbaar inkomen van werkrijke en werkarme gezinnen**

In de volgende figuren wordt het inkomen van 2012 van typegezinnen vergeleken met wat ze als inkomen zouden gehad hebben in 1995 en 2007. Het Jaarboek Armoede 2015<sup>13</sup> neemt respectievelijk het Gewaarborgd Gemiddeld Minimummaandinkomen (GGMMI) en het gemiddeld loon van de voltijdse werknemer volgens de EU-SILC hier als referentiepunt voor de lage en (boven)gemiddelde lonen.<sup>14</sup>

<sup>13</sup> We lezen dezelfde analyses in: Cantillon, B., et al., Het glazen plafond van de actieve welvaartstaat: twee decennia ongelijkheid, armoede en beleid in België, in *Over.Werk. Tijdschrift van het Steunpunt WSE*. 2015, nr. 1, 25<sup>ste</sup> jaargang, januari-maart 2015, p. 53-58.

<sup>14</sup> Jaarboek Armoede 2015, p. 221.

Tabel: Evolutie netto beschikbaar inkomen van werkrijke gezinnen 1995, 2007, 2012<sup>15</sup>

	1995	2007	2012
<b>Tweeverdieners echtpaar getrouwd met twee kinderen (10 &amp; 14 jaar)</b>			
<u>Beiden werkzaam, dubbel gemiddeld loon</u>			
Netto-inkomen in euro per maand (prijzen 2012)	6.308	7.361	7.251
Als % van armoedelij	n.b.	313%	304%
Verandering 1995=100	100,0	116,7	114,9
a bruto-inkomen	100,0	116,5	114,4
b kinderbijslag	100,0	96,7	93,8
c inkomstenbelastingen en socialezekerheidsbijdragen (als % van a + b)	50%	49%	49%
<u>Beiden werkzaam, gemiddeld loon (=referentiegezin)</u>			
Netto-inkomen in euro per maand (prijzen 2012)	3.848	4.471	4.402
Als % van armoedelij	n.b.	190%	185%
Verandering 1995=100	100,0	116,2	114,4
a bruto-inkomen	100,0	116,5	114,4
b kinderbijslag	100,0	96,7	93,8
c inkomstenbelastingen en socialezekerheidsbijdragen (als % van a + b)	41%	40%	40%
<u>Beiden werkzaam, minimumloon</u>			
Netto-inkomen in euro per maand (prijzen 2012)	2.609	2.926	2.949
Als % van armoedelij	n.b.	124%	124%
Verandering 1995=100	100,0	112,2	113,1
a bruto-inkomen	100,0	100,8	101,4
b kinderbijslag	100,0	96,7	93,8
c inkomstenbelastingen en socialezekerheidsbijdragen (als % van a + b)	28%	18%	18%
<b>Een alleenstaande ouder met twee kinderen (2 &amp; 7 jaar)</b>			
Netto-inkomen in euro per maand (prijzen 2012)	1.477	1.645	1.743
Als % van armoedelij	n.b.	100%	105%
Verandering 1995=100	100,0	111,3	118,0
a bruto-inkomen	100,0	100,8	101,4
b kinderbijslag	100,0	96,6	124,8
c kinderopvangkosten	100,0	47,5	49,5
d inkomstenbelastingen en socialezekerheidsbijdragen (als % van a + b)	17%	10%	10%

De overheid heeft een aanzienlijke inspanning geleverd om het inkomen van gezinnen met een minimumloon aan een gelijkwaardig ritme te laten evolueren als dat van gezinnen met (boven)gemiddelde lonen. Voor eenoudergezinnen met een minimumloon gaat het om bijna een derde van het totale brutogezinsinkomen. Laaggeschoolde voltijds werkende eenoudergezinnen komen daarmee boven de armoedegrens. Diverse selectieve

<sup>15</sup> Jaarboek Armoede 2015, p. 223.

lastenverlagingen en selectief verhoogde kinderbijslagen hebben hier een belangrijke impact gehad.

Tabel: Evolutie netto beschikbaar inkomen van werkmere gezinnen 1995, 2007, 2012<sup>16</sup>

	1995	2007	2012
Referentiegezin-verandering 1995=100			
<u>Eenverdienerskoppel, getrouwd, twee kinderen (10 &amp; 14 jaar)</u>			
<u>Eenverdiener + inactieve</u>			
Netto-inkomen in euro per maand (prijzen 2012)	1.700	1.909	1.932
Als % van armoedelij	n.b.	81%	81%
Verandering 1995=100	100,0	112,3	113,5
a bruto-inkomen	100,0	100,8	101,4
b kinderbijslag	100,0	96,7	93,8
c inkomstenbelastingen en socialezekerheidsbijdragen als % van a	13%	0%	1%
<u>Werkloos echtpaar, getrouwd met twee kinderen (10 &amp; 14 jaar)</u>			
<u>Een werkende + kortdurig werkloze, minimumloon</u>			
Netto-inkomen in euro per maand (prijzen 2012)	2.262	2.448	2.546
Als % van armoedelij	n.b.	104%	107%
Verandering 1995=100	100,0	108,3	112,6
a bruto-inkomen	100,0	100,8	101,4
b werkloosheidsuitkering	100,0	100,3	110,1
c kinderbijslag	100,0	111,3	108,0
d inkomstenbelastingen en socialezekerheidsbijdragen (als % van a + b)	17%	12%	10%
<u>Een werkende + langdurig werkloze</u>			
Netto-inkomen in euro per maand (prijzen 2012)	2.135	2.439	2.439
Als % van armoedelij	n.b.	104%	102%
Verandering 1995=100	100,0	114,2	114,2
a bruto-inkomen	100,0	100,8	101,4
b werkloosheidsuitkering	100,0	113,6	116,9
c kinderbijslag	100,0	126,0	122,3
d inkomstenbelastingen en socialezekerheidsbijdragen (als % van a + b)	16%	10%	11%
<u>Beiden langdurig werkloos (jonger koppel 35 jaar)</u>			
Netto-inkomen in euro per maand (prijzen 2012)	1.558	1.775	1.799
Als % van armoedelij	n.b.	75%	76%
Verandering 1995=100	100,0	113,9	115,5
a werkloosheidsuitkering	100,0	113,6	116,9
b kinderbijslag	100,0	103,2	100,1
c inkomstenbelastingen en socialezekerheidsbijdragen (als % van a + b)	0%	4%	3%
<u>Beiden langdurig werkloos (ouder koppel 55 jaar)</u>			

<sup>16</sup> Jaarboek Armoede 2015, p. 225-226.



Netto-inkomen in euro per maand (prijzen 2012)	2.238	2.110	2.091
Als % van armoedelij	n.b.	90%	88%
Verandering 1995=100	100,0	94,3	93,4
a werkloosheidsuitkering	100,0	83,8	84,1
b kinderbijslag	100,0	126,0	122,3
c inkomstenbelastingen en socialezekerheidsbijdragen (als % van a + b)	6%	0%	1%
<b>Alleenstaande ouder, twee kinderen (2 &amp; 7 jaar)</b>			
<u>Alleenstaande ouder na loopbaanonderbreking, minimumloon</u>			
Netto-inkomen in euro per maand (prijzen 2012)	1.165	1.427	1.513
Als % van armoedelij	n.b.	87%	91%
Verandering 1995-=100	100,0	122,5	130,1
a bruto-inkomen	100,0	100,8	101,4
b Loopbaanonderbreking uitkering	100,0	179,0	177,1
c kinderbijslag	100,0	96,6	124,8
d Kinderopvangkosten	100,0	52,6	52,1
e inkomstenbelastingen en socialezekerheidsbijdragen als % van a	10%	2%	1%
<u>Alleenstaande ouder, werkloos, minimumloon</u>			
Netto-inkomen in euro per maand (prijzen 2012)	1.368	1.404	1.425
Als % van armoedelij	n.b.	86%	86%
Verandering 1995-=100	100,0	102,6	104,2
a werkloosheidsuitkering	100,0	103,0	106,0
b kinderbijslag	100,0	101,7	99,2
c inkomstenbelastingen en socialezekerheidsbijdragen als % van a)	0%	0%	0%

In vergelijking met de werkrijke gezinnen, blijven de werkarme gezinnen achter. Het beleid is er niet in geslaagd om de arme werkloze gezinnen tot boven de armoedegrens op te tillen. Het Jaarboek Armoede 2015 zoekt op basis van de bovenstaande referentiegezinnen een verklaring in de stagnerende brutominimumlonen die onvoldoende zijn om werkarme gezinnen in de arbeidsmarkt te integreren. Het inkomen van minimumloners met kinderen situeert zich rond de armoedegrens.

### **Bruto belastbaar gezinsinkomen op kindniveau per gezinstype**

Figuur/tabel: Tweeouder- en eenoudergezinnen naar bruto belastbaar inkomen in Vlaanderen in 2010<sup>17</sup>

<sup>17</sup> <http://www.kindengezin.be/img/kind-in-vlaanderen-2014.pdf>, 193.

	Tweeouder- gezin met kinderen	Eenouder- gezin met kinderen	Andere	Totaal
< 10 000	1,5	5,0	2,8	2,1
10 000-<20 000	4,7	31,4	7,9	45
20 000-<30 000	7,8	22,6	13,9	10,6
20 000-<25 000	3,4	12,0	6,2	5,0
25 000-<30 000	4,5	10,6	7,7	5,6
30 000-<40 000	11,5	16,0	19,6	12,6
30 000-<35 000	5,1	8,9	9,0	5,9
35 000-<40 000	6,4	7,1	10,6	6,7
40 000-<50 000	15,7	9,5	28,5	15,1
40 000-<45 000	7,4	5,5	13,7	7,3
45 000-<50 000	8,3	4,0	14,8	7,8
50 000-<55 000	8,3	3,1	11,0	7,5
55 000-<65 000	14,5	4,1	9,7	12,5
65 000-<80 000	15,0	3,0	3,5	12,5
>=80 000	19,3	2,7	1,6	15,8
Onbekend	1,5	2,6	1,6	1,7
<b>Totaal</b>	<b>100,0</b>	<b>100,0</b>	<b>100,0</b>	<b>100,0</b>

9.21 Gezinnen met kinderen naar hoogte van hun bruto belastbaar inkomen (volgens KSZ) - Vlaams Gewest (percentages) - 2010  
Bron: Datawarehouse Arbeidsmarkt en Sociale Bescherming bij de Kruispuntbank Sociale Zekerheid - bewerkt door Kind en Gezin

48,4% van de gezinnen heeft een bruto belastbaar inkomen uit arbeid en vervangingsinkomens van minstens 50.000 euro en bij 11,6% ligt dat inkomen lager dan 20.000 euro. Het ligt voor de hand dat eenoudergezinnen een lager bruto belastbaar inkomen hebben dan tweeoudergezinnen. 59% van de eenoudergezinnen heeft een bruto belastbaar inkomen van ten hoogstens 30.000 euro terwijl dat aandeel bij tweeoudergezinnen 14% bedraagt. Eenoudergezinnen vormen 54,3% van de gezinnen met een inkomen van hoogstens 20.000 euro.

Figuur/tabel: Tweeouder- en eenoudergezinnen naar aandeel sociale uitkeringen in inkomen in Vlaanderen in 2010<sup>18</sup>

<sup>18</sup> <http://www.kindengezin.be/img/kind-in-vlaanderen-2014.pdf>, p. 195.

	0%	0-10%	10-25%	25-50%	50-75%	75-100%	Onbekend	Totaal
Eenoudergezin met kinderen	36,2	14,4	9,0	11,5	6,8	19,4	2,6	100,0 (N=160.716)
Tweeoudergezin met kinderen	38,4	32,6	13,8	7,5	2,5	3,6	1,5	100,0 (N=731.613)
Totaal/ alle gezinnen (1)	38,1	29,5	12,9	8,7	3,3	6,4	1,7	100,0 (N=927.562)

8,23 Gezinnen met kinderen naar aandeel van uitkeringen/vervangingsinkomsten in het totale bruto belastbaar inkomen (volgens KSZ) - Vlaams Gewest (percentage) - 2010  
Bron: Datawarehouse Arbeidsmarkt en Sociale Bescherming bij de Kruispuntbank Sociale Zekerheid - bewerkt door Kind en Gezin  
(1) Inclusief andere huishoudvormen met samenwoonende volwassenen waar ook kinderen aanwezig zijn

De kinderbijslagen zijn hier niet opgenomen in de sociale uitkeringen. 38,1% gezinnen heeft een volledig inkomen uit beroepsarbeid. 10% van de gezinnen heeft een bruto belastbaar inkomen dat voor minstens de helft uit sociale uitkeringen bestaat. Eenoudergezinnen hebben vaker een inkomen dat meer uit uitkeringen (26,2%) dan uit beroepsinkomsten (6,1%) bestaat. Het inkomen van 4% van de gezinnen bestaat minstens gedeeltelijk uit leefloon en bij eenoudergezinnen is dat aandeel hoger (9,4%) dan bij tweeoudergezinnen (2,8%). Het leefloon vormt bij 1% van de Vlaamse gezinnen het grootste deel van het bruto belastbaar inkomen.

Figuur/tabel: Bruto belastbaar gezinsinkomen op kindniveau per gezinstype in Vlaanderen in 2010<sup>19</sup>

Inkomen (in euro)	Kind bij (on)gehuwd paar		Kind van alleenstaande ouder		Kind in een kerngezin en overige		Totaal
	Kolom %	Rij %	Kolom %	Rij %	Kolom %	Rij %	Rij %
< 15 000	5,0	51,2	33,6	46,5	5,4	2,2	100,0
15 000-< 30 000	13,1	68,4	40,4	28,6	14,1	3,0	100,0
30 000-< 45 000	21,3	88,2	15,2	8,6	19,2	3,2	100,0
45 000-< 55 000	17,3	94,7	3,3	2,4	12,7	2,8	100,0
55 000-< 60 000	7,7	95,4	0,9	1,6	6,1	3,1	100,0
60 000-< 65 000	6,6	95,7	0,7	1,4	5,0	3,0	100,0
65 000-< 75 000	9,7	95,4	0,7	1,0	9,2	3,7	100,0
75 000-< 85 000	6,0	94,8	0,4	0,8	6,8	4,3	100,0
85 000-< 100 000	5,0	94,1	0,3	0,8	6,7	5,1	100,0
>=100 000	6,1	93,5	0,5	1,0	8,9	5,5	100,0
Onbekend	2,0	71,7	3,9	19,5	5,9	8,8	100,0
Totaal	100,0		100,0		100,0		

4.3 Verdeling van de kinderen naar geconstrueerd bruto belastbaar inkomen - in euro (exclusief kinderbijslag) per gezinstype - Vlaams Gewest - 2010 (percentage)  
Bron: Datawarehouse Arbeidsmarkt en Sociale Bescherming, Kruispuntbank Sociale Zekerheid - bewerkt door Kind en Gezin

74% van de kinderen uit eenoudergezinnen heeft een bruto belastbaar gezinsinkomen van minder dan 30.000 euro. Bij kinderen uit een tweeoudergezin is dat 18,1%. Het aandeel kinderen in een gezin met een hoog inkomen is duidelijk hoger bij tweeoudergezinnen.

<sup>19</sup> <http://www.kindengezin.be/img/kind-in-vlaanderen-2014.pdf>, p. 89.

Kinderen uit een eenoudergezin maken 46,5% uit van de kinderen met een gezinsinkomen < 15.000 euro. Meer dan 93% van de kinderen met een hoog gezinsinkomen woont in een tweoudergezin.

Aanbevelingen Jaarboek Armoede 2015 over sociale minima en dualisering samenleving:<sup>20</sup>

- Absolute prioriteit aan lage inkomens bij prijs- en welvaartsaanpassingen.
- Brutominimumlonen bewaken in een ruimer Europees kader.
- Sociale uitgaven efficiënter maken met het oog op een betere bescherming van de lage inkomensgezinnen.
- De fiscale en parafiscale lasten verder selectief verlagen en voorbereidingen treffen voor een belastingkrediet voor lagen lonen; de fiscale en parafiscale lasten voor lage inkomensgezinnen moeten naar nul evolueren.
- Lastenverminderingen moeten gecompenseerd worden door lasten die niet op de factor arbeid wegen; wel bijvoorbeeld de factor vermogen.
- Het optillen van de sociale minima tot aan de armoedegrens botst structureel tegen een glazen plafond en daarom is het nodig om meer in te zetten op kostencompenserende maatregelen, vooral inzake kinderbijlagen, tussenkomsten in de huuruitgaven, in de studie- en gezondheidsuitgaven; diverse modellen van selectiviteit binnen de universaliteit.
- Combinatie werk en gezin: betaalbare voor- en naschoolse opvang, compensaties voor mensen die hun loopbaan al dan niet deeltijds wensen te onderbreken op zorgtaken op te nemen.

### Impact kinderbijslag op inkomen

Figuur/tabel: tweouder- en eenoudergezinnen naar aandeel gezinsbijlagen<sup>21</sup>

	Tweoudergezin met kinderen	Eenoudergezin met kinderen	Totaal <sup>(1)</sup>
0-5%	53,5	33,7	51,6
5-10%	26,8	17,2	24,2
10-15%	8,7	17,4	9,9
15-25%	6,0	15,3	7,4
25-50%	3,0	12,1	4,5
50-100%	0,5	1,7	0,7
100%	0,3	1,0	0,4
Onbekend	1,1	1,6	1,2
<b>Totaal</b>	100,0 (N=731 613)	100,0 (N=160 716)	100,0 (N=527 557)

B24 Gezinnen met kinderen naar verhouding van kinderbijslag t.o.v. het bruto belastbaar inkomen (volgens KSZ) - Vlaams Gewest (percentage) - 2010  
Bron: Datawarehouse Arbeidsmarkt en Sociale Bescherming bij de Krusspuntbank Sociale Zekerheid - bewerkt door Kind en Gezin  
(1) Inclusief andere huishoudvormen met samenwonende volwassenen waar ook kinderen aanwezig zijn

Voor 51,6% van de gezinnen maken de gezinsbijlagen hoogstens 5% uit van het bruto belastbare inkomen. Het bruto belastbaar inkomen bestaat bij 5,6% van de gezinnen voor minstens uit 25% gezinsbijlagen.

<sup>20</sup> Jaarboek Armoede 2015, p. 234-235.

<sup>21</sup> <http://www.kindengezin.be/img/kind-in-vlaanderen-2014.pdf>, 196.

Bij 47,5% van de eenoudergezinnen is het aandeel van de gezinsbijslagen meer dan 10% van het totale inkomen terwijl dat bij slechts 18,6% van de tweoudergezinnen ook zo is.

Figuur/tabel: Impact van de kinderbijslag op kindniveau per gezinstype in Vlaanderen in 2010<sup>22</sup>

Inkomen (in euro)	Kind bij (on)gehuwd paar		Kind van alleenstaande ouder		Totaal	
	Zonder kinderbijslag	Met kinderbijslag	Zonder kinderbijslag	Met kinderbijslag	Zonder kinderbijslag	Met kinderbijslag
<15 000	5,0	2,7	33,6	14,2	8,3	4,0
15 000-< 30 000	13,1	10,1	40,4	52,9	16,3	15,0
30 000-< 45 000	21,3	20,0	15,2	21,4	20,5	20,1
45 000-< 55 000	17,3	17,8	3,3	4,6	15,6	16,2
55 000-< 60 000	7,7	8,5	0,9	1,1	6,9	7,6
60 000-< 65 000	6,6	7,5	0,7	0,9	5,9	6,6
65 000-< 75 000	9,7	11,4	0,7	1,0	8,7	10,2
75 000-< 85 000	6,0	7,3	0,4	0,5	5,4	6,5
85 000-< 100 000	5,0	6,1	0,3	0,3	4,5	5,5
>=100 000	6,1	7,2	0,5	0,5	5,5	6,5
Onbekend	2,0	1,5	3,9	2,4	2,3	1,8
Totaal	100,0	100,0	100,0	100,0	100,0	100,0

4.5 Verdeling van kinderen (jonger dan 12 jaar) naar gezinsinkomen volgens een inkomensbegrip zonder en met kinderbijslag - Vlaams Gewest - 2010  
Bron: Datawarehouse Arbeidsmarkt en Sociale Bescherming, Knutselpuntbank Sociale Zekerheid - bewaakt door Kind en Gezin

Deze tabel geeft een overzicht van de inkomensverdeling met en zonder de kinderbijslag voor gezinnen met kinderen onder de 12 jaar. De kinderbijslag heeft duidelijk een corrigerend effect, vooral in de laagste inkomenscategorieën. De groep kinderen met een gezinsinkomen lager dan 15.000 euro halveert daardoor van 8,3% naar 4%. Ook het aandeel kinderen in de inkomenscategorieën tussen 15.000 - 30.000 en 30.000 - 45.000 euro neemt af wanneer de kinderbijslag erbij geteld wordt, wel in mindere mate. In elke inkomensklasse doet er zich een verschuiving voor waardoor het aandeel kinderen in de hogere inkomensgroepen toeneemt.

Het aandeel kinderen uit een eenoudergezin in de laagste inkomenscategorie ligt 2,4 maal lager (14,2% tegenover 33,6%) in de inkomensverdeling met kinderbijslag dan in deze zonder kinderbijslag. De sociale toeslag voor eenoudergezinnen met een beperkt inkomen heeft hier een positieve invloed.

### **Combinatie beroeps- en gezinsleven**

Tweoudergezinnen dragen de verantwoordelijkheid voor de opvoeding van kinderen en de financiële zekerheid van het gezin samen. Alleenstaande ouders dragen die verantwoordelijkheid al dan niet gedeeld. Onderzoeken tonen aan dat er een negatief

<sup>22</sup> <http://www.kindengezin.be/img/kind-in-vlaanderen-2014.pdf>, p. 91.

versterkende invloed uitgaat van het gewicht van gezinsarbeid op het ervaren van een arbeid- en gezinsconflict. Volgens opeenvolgende tijdsbestedingsonderzoeken blijven vrouwen ook bij gehuwde of samenwonende koppels vrouwen het merendeel van de gezinsarbeid op zich nemen. Na (echt)scheiding komen de lasten grotendeels bij de alleenstaande moeders te liggen, zelfs meer nog dan tijdens het huwelijk of samenwonen. Enkel bij verblijfsco-ouderschap neemt de ex-partner de ‘eindregie als gezinsverantwoordelijke’ op vaste tijden over.

Toch blijkt de combinatie werk en gezin gemiddeld moeilijker te liggen bij alleenstaande ouders dan bij samenwonende partners en/of tweeverdieners. Factoren die dit in de hand werken zijn o.a. onverwachte ziekte bij ouder of kind, de hogere plan- en organisatielast, de ervaring van meer werkstress, de gemiddeld zwakkere gezondheid van de alleenstaande ouder en een lager psychisch welbevinden.

Om de combinatiedruk te kunnen hanteren gaan alleenstaande ouders ‘copingstrategieën’ ontwikkelen, o.a. om de nieuwe arbeidsrol met de nieuwe gezinsrol te combineren.

Alleenstaande ouders zijn geen homogene groep. Cijfers weerspiegelen uiteenlopende levensomstandigheden, gaande van werkloze laaggeschoolde moeders tot welgestelde en hoogopgeleide ex-koppels die tevreden zijn met hun vorm van co-ouderschap. Een moeilijke levenssituatie is niet automatisch gelinkt aan het eenouderschap als dusdanig maar wel aan een cumulatie van problemen als gevolg van de transitie naar het eenouderschap.<sup>23</sup>

### **Prevalentie van arbeid-gezinconflict**

Diverse onderzoeken (data binnen- en buitenland) geven een verhoogde combinatiestress aan bij eenoudergezinnen. De gemiddelde werkbaarheidsgraad bedraagt in Vlaanderen volgens de Werkbaarheidsmonitor van 2013 54,6% en dat percentage bedraagt voor alleenstaande ouders 49,9%. 13,4% van de alleenstaande ouders rapporteert een (acuut) problematische werk-privébalans, tegenover 11,6% bij de tweeverdienersgezinnen. In 2013 ervaart 71% van de eenoudergezinnen een arbeid-gezinconflict in beide richtingen (gezin-werk en/of werk-gezin maar vooral werkstress die het gezinsleven binnendringt; onderzoek Scheiding in Vlaanderen). Bij tweeverdienersgezinnen kampt 70% met een arbeid-gezinconflict maar de intensiteit ligt hoger bij eenoudergezinnen, namelijk gemiddeld 2,4 keer per week tegenover 1,5 keer bij tweeverdieners. Werkende alleenstaande moeders (42,8%) ervaren meer conflict in één of beide richtingen dan werkende alleenstaande vaders (26%).<sup>24</sup>

---

<sup>23</sup> Christine Van Peer, De combinatie van arbeid en gezin bij eenoudergezinnen: strategieën en valkuilen, in SVR-studie, 2015/1, p. 65-69.

<sup>24</sup> Christine Van Peer, De combinatie van arbeid en gezin bij eenoudergezinnen: strategieën en valkuilen, in SVR-studie, 2015/1, p. 73-76.

## **Jobkwaliteit, autonomie en arbeidstijd**

De aard van de job, de kwaliteit en de autonomie over de eigen werkuren verminderen de kans op een arbeid-gezinconflict. Werkende alleenstaande moeders met een leidinggevende functie ervaren zelfs minder arbeid-gezinconflict dan werkende alleenstaande vaders met dergelijke job. Een lage controle over de werkuren heeft een sterker negatief effect op het ervaren van een arbeid-gezinconflict bij alleenstaande ouders dan bij tweeoudergezinnen.<sup>25</sup>

## **Copingstrategieën van ex-partners<sup>26</sup>**

In onderzoeken komen verschillende kaders van strategieën aan bod, bijvoorbeeld:

- Objectieve strategieën (met praktische wijzigingen in rollen) en subjectieve strategieën (psychologische aanpassingen; verschuiven van grenzen in de draaglast);
- Het transitioneel model: transitie naar alleenstaand ouderschap kan arbeidsmarkttransities genereren (herintreden, verlagen of verhogen van arbeidsuren, veranderen van job,...);...

## **Strategieën in de arbeidssfeer**

Alleenstaande ouders gaan de tijd of de energie die ze aan arbeid besteden, wijzigen.<sup>27</sup>

## ***Flexibilisering van de arbeidstijd***

Alleenstaande ouders gaan hun arbeidstijden flexibiliseren naargelang hun gezinsnoden; bijvoorbeeld glijdende uren, aangepaste uurroosters. Het blijkt dat werkende alleenstaande moeders meer dan moeders uit tweeverdienersgezinnen hun werktijden aanpassen aan de schooluren van hun kinderen. Er zijn alleenstaande ouders die tijd sparen door op dagen dat kinderen kunnen worden opgevangen extra lang te werken en die extra uren weer opnemen voor dagen dat hun kinderen niet kunnen opgevangen worden. Werkgevers moeten hier dan wel mee akkoord gaan.

## ***Inkrimping van de arbeidstijd***

Halftijds of viervijfde gaan werken is een strategie tegen combinatiedruk maar diverse onderzoeken tonen aan dat alleenstaande ouders hier minder gebruik van maken dan tweeverdieners. Alleenstaande moeders werken wel vaker deeltijds dan alleenstaande vaders. Minder dan 1 op 10 vrouwen maakt na de echtscheiding de keuze om minder te gaan werken. Meer gezinstijd door arbeidstijdverkorting geeft een rechtstreeks en relatief

---

<sup>25</sup> Christine Van Peer, De combinatie van arbeid en gezin bij eenoudergezinnen: strategieën en valkuilen, in SVR-studie, 2015/1, p. 77-78.

<sup>26</sup> Christine Van Peer, De combinatie van arbeid en gezin bij eenoudergezinnen: strategieën en valkuilen, in SVR-studie, 2015/1, p. 79.

<sup>27</sup> Christine Van Peer, De combinatie van arbeid en gezin bij eenoudergezinnen: strategieën en valkuilen, in SVR-studie, 2015/1, p. 80-86.

groter verlies aan inkomen. Alleenstaande moeders die toch minder gaan werken hebben jonge kinderen. Deeltijds werk is een optie wanneer er een aanvulling is met alimentatiegeld of een premie voor tijdskrediet of een thematisch verlof. Toch wordt dit weinig gebruikt want ze volstaan niet als aanvulling van het loon.

### ***Uitbreiding van de arbeidstijd***

Het uitbreiden van de arbeidstijd omvat de transitie van werkloosheid naar betaald werk en van deeltijds werk naar een voltijds job. Alleenstaande ouders gaan vaker meer dan minder werken omwille van financiële noodzaak maar het is ook een remedie tegen sociale isolatie. De uitbreidingstrategie wordt toegepast om meer inkomen te ontvangen en de inkrimpingsstrategie om meer gezinstijd te winnen. Cijfers uit diverse bronnen tonen dat alleenstaande moeders vaker voltijds werken dan vrouwen uit tweeverdienersgezinnen. Bij alleenstaande moeders speelt een leeftijdseffect: jonge vrouwen hebben stress door een teveel aan rollen en oudere alleenstaande moeders ervaren een verlamdend effect door te weinig rollen omdat de kinderen volwassen zijn. Alleenstaande moeders gaan meer werken naarmate ze meer kinderen hebben en vanaf drie kinderen doet zich bij alleenstaande vaders het omgekeerde voor.

Drie jaar na de echtscheiding bedraagt het aandeel inactieve alleenstaande moeders dat op de arbeidsmarkt is terechtgekomen 44% en 20% van hen doet dat voltijds en 24% deeltijds. Van de alleenstaande moeders die al deeltijds werkten is dat 23% dat voltijds of nog meer gaan doen. 71% is deeltijds blijven werken.

### ***Heroriënteringsstrategie***

Diverse studies bevestigen dat het voortraject of de beslissingen uit het verleden van vrouwen een belangrijke invloed heeft op het al dan niet slagen van de uitbreidingstrategie. De kansen van hogeropgeleide vrouwen om hun arbeidsgedrag opwaarts aan te passen zijn dubbel zo groot dan die van lageropgeleide vrouwen. Extra uren werken levert bij lageropgeleide moeders in verhouding minder op dan bij hogeropgeleide moeders. Vooral laaggeschoolde herintreedsters hebben het moeilijk. Als ze dan op de arbeidsmarkt geraken, komen ze veelal terecht in tijdelijke, slecht betaalde, precare jobs en in de dienstechequesector. Een heroriëntering via het volgen van de opleiding bij de VDAB biedt uitzicht op een betere job én grotere tevredenheid.

### ***Besparen en bijklussen***

Wanneer alleenstaande moeders niet slagen in de uitbreidings- of heroriënteringsstrategie gaan ze over tot de negatieve strategie van bezuinigen. De meeste moeders venaderen hun uitgavenpatroon na de relatiebreuk grondig. Ze gaan meer budgetteren, besparen op basisuitgaven, op luxe en vrijetijdsuitgaven. De meeste moeders willen hun kinderen echter niets tekort doen. Andere moeders gaan in 't zwart werken.

### ***Temporiseren loopbaanambities***



Sommige alleenstaande ouders zetten hun carrière al dan niet tijdelijk 'on hold'. Ze verzetten minder werkvolume om het arbeid-gezinsconflict te temperen. Andere vooral hoogopgeleide alleenstaande ouders temporiseren niet of krijgen geen toestemming van hun werkgever. Dit speelt nog meer bij alleenstaande vaders.

### Strategieën in de gezinssfeer

De bedoeling is om de gezinstaken/gezinsrollen te verlichten door externe hulp in te schakelen of door de eigen zorg te verminderen.<sup>28</sup>

### ***Uitbesteden van gezinsrollen- kinderopvang***

De opvoedingsrol en de huishoudelijke zorg worden deels uitbesteed. Volgens onderzoek is de toegang tot kinderopvang voor moeders na de echtscheiding van groot belang voor hun arbeidsmogelijkheden, zeker wanneer ze het hoofdverblijf heeft.

### ***Gratis/informele kinderopvang***

Alleenstaande ouders maken minder gebruik van gratis kinderopvang (grootouders, familie, kennissen, vrienden) dan koppels. 66,3% van de alleenstaande moeders volgens SIV-onderzoek van 2011 regelmatig hulp bij kinderopvang, tegenover 81% van gehuwde vrouwen met jonge kinderen en 73% van de herpartnerde vrouwen. 67% van de alleenstaande vaders geniet gratis hulp versus 73% van de gehuwde vaders.

Ex-schoonouders zijn meestal niet meer beschikbaar voor de alleenstaande ouders, wel de (eigen) grootouders. 60% van de alleenstaande moeders kan een beroep doen op opvang door eigen grootouders, tegenover 70% van de gehuwde moeders. Alleenstaande vaders schakelen veelal hun ouders in. Bij atypische werkuren of nachtwerk zorgen de grootouders van de alleenstaande ouders voor (nacht)opvang. Bij koppelhuishoudens compenseert de ene partner vaak voor de atypische werkuren van de andere partner. Werkende alleenstaande ouders kunnen veel minder rekenen op hun grootouders dan ouders in een koppelhuishouden.

### ***Formele kinderopvang***

Onderzoek van 2013 toont dat 83% van alle alleenstaande ouders met inwonende kinderen van 0-12 jaar gebruikt maakt van kinderopvang, versus 91% bij tweeverdieners.

Alleenstaande ouders hebben een voorkeur voor informele kinderopvang voor kinderen jonger dan 3 jaar. De formele opvang in crèches is vaak te duur in verhouding tot hun inkomen. Er is ook een probleem van toegankelijkheid: alleenstaande en lageropgeleide alleenstaande moeders blijken vaak geen kinderopvang te vinden wanneer ze zich ervoor aanmelden.

---

<sup>28</sup> Christine Van Peer, De combinatie van arbeid en gezin bij eenoudergezinnen: strategieën en valkuilen, in SVR-studie, 2015/1, p. 86-92.

Alleenstaande ouders maken wel veel gebruik van de formele voor- en naschoolse opvang wanneer de kinderen de schoolleeftijd bereikt hebben. De gebruiksaandelen tussen de alleenstaande moeders, gehuwde moeders en herpartnerde moeders zijn min of meer gelijk. Kinderopvang van 4 tot 12 jaar is ook heel wat goedkoper dan kinderopvang voor kinderen jonger dan 3 jaar.

### ***Externe hulp bij het huishouden***

Alleenstaande ouders maken weinig gebruik van betaalde hulp; een kwart van de alleenstaande vaders en 18% van de alleenstaande moeders. Vaders opteren dan voor het dienstenchequestelsel. De kans dat alleenstaande moeders uitbesteden neemt toe naarmate ze meer dan het gemiddeld aantal uren werken, een hoger aantal inwonende kinderen hebben en een meer dan gemiddeld inkomen. Bij alleenstaande vaders neemt de kans op uitbesteden tot bij jonge kinderen en alleenstaande moeders net niet.

Alleenstaande vaders gaan ook sneller over tot het inschakelen van hun informeel netwerk voor hun huishoudelijk werk.

Uitbesteding van huishoudelijk werk leidt bij alleenstaande vaders tot een daling van werk-gezinconflict maar niet bij alleenstaande moeders. Bij hen beschermt het zelf doen van huishoudelijke taken net tegen een conflict.

Onderzoek van 2010 heeft ook het probleem van reciprociteit blootgelegd, vooral bij alleenstaande moeders. Ze krijgen schuldgevoelens wanneer ze informele hulp inroepen en dit nog meer bij vrienden, kennissen en burens dan bij familieleden.

Sommige ouders kiezen bewust voor bilocatie als strategie om de combinatiedruk te milderen.

### ***Prioriteiten bij tijd en taken***

Door het gehalveerde tijdsvolume hebben eenoudergezinnen minder tijd om aan de kinderen te besteden. Daarom brengen alleenstaande ouders een hiërarchie in hun dagelijkse activiteiten. Hun rol van opvoeder en werknemer blijkt prioritair en het overige is secundair. Voor huishoudelijke taken passen ze een inkrimpingsstrategie toe. Ze verminderen ook de tijd die ze voordien aan de opvoeding besteedden en sporen hun kinderen aan tot zelfredzaamheid. Daardoor daalt de druk op de opvoedings- en zorgrol. Alleenstaande moeders trachten tijd te winnen door hun persoonlijke vrije tijd en rust en sociale contacten te verminderen.

Sommige ouders passen de rol- en ontsnappingsstrategie toe. Tijdens de week zitten hun kinderen bijvoorbeeld in een internaat.

### **Succes van strategieën**

Het vinden van de geschikte strategie en het succesvol toepassen ervan hangt af van veel factoren. Gender en resources spelen hier een belangrijke rol, plus de combinatie met enerzijds sociaal-demografische en sociaal-economische breuklijnen en anderzijds aspecten

als jobtevredenheid. De meeste alleenstaande oudere hanteren een mix aan strategieën maar sommige ouders hebben gewoon geen toegang tot alle strategieën.<sup>29</sup>

### ***Gender en roltraditioneel denken***

Er zijn meer alleenstaande moeders dan vaders. Vóór de relatiebreuk is er al een ongelijke verdeling van de gezinslast tussen de ouders en de traditionele verblijfsregeling die no primeert op bilocatie/co-ouderschap werken de genderongelijkheid in de hand.

Hogeropgeleide moeders kiezen wel meer voor co-ouderschap.

Er is ook een genderverschil bij de copingstrategieën (zie hoger). Alleenstaande vaders grijpen sneller naar hulp voor gezinstaken en hogeropgeleide alleenstaande vaders gaan vaker over tot het uitbesteden van gezinstaken. Alleenstaande moeders kiezen eerder voor de inkrimping van hun persoonlijke tijd om hun zorgrol waar te maken. Betaalde arbeid komt voor hen nog altijd op de tweede plaats. De traditionele gendercultuur blijft in Vlaanderen stand houden. Alleenstaande moeders die inzetten op betaalde arbeid ervaren meer sociale sancties en lopen meer risico op een subjectief onwelbevinden wat betreft de combinatie arbeid en gezin. Ze blijken psychisch te lijden wanneer ze de gezinsarbeid moeten uitbesteden. In feite vertonen ze vermijdingsgedrag omwille van ongewenste emoties die horen bij het verlies aan controle over gezinstaken.

### ***Recources***

Eenoudergezinnen worden in het maatschappelijk debat als een probleemgroep aanzien. Hun sociaal-economisch profiel toont echter een heterogene groep waarin verschillende copingstrategieën worden toegepast. De hoogopgeleide alleenstaande moeders die altijd beroepsactief waren en verblijfsco-ouderschap toepassen, kunnen de combinatie gemakkelijker aan dan de laagopgeleide alleenstaande moeders die tijdens hun huwelijk niet beroepsactief waren. Daartussen bevindt zich nog een divers continuüm waarbinnen alleenstaande moeders en vaders een evenwicht zoeken tussen werk en gezin. Wat ze gemeenschappelijk hebben zijn de weggevallen schaal- en specialisatievoordelen.

Wanneer laagopgeleide alleenstaande moeders de combinatie niet aankunnen, lopen zij het meeste risico om uit de arbeidsmarkt te stappen. Dan worden ze afhankelijk van een leefloon of een werkloosheidsuitkering en na een tijdje stappen ze soms in een heroriënteringsperiode, een nieuwe job, een zware combinatie werk en gezin,...

Hoogopgeleide alleenstaande ouders ondervinden ook een arbeid-gezinconflict door bepaalde obstakels zoals bijvoorbeeld de werkgever die niet toelaat om hun arbeidsrol te herdefiniëren.

---

<sup>29</sup> Christine Van Peer, De combinatie van arbeid en gezin bij eenoudergezinnen: strategieën en valkuilen, in SVR-studie, 2015/1, p. 92-95.

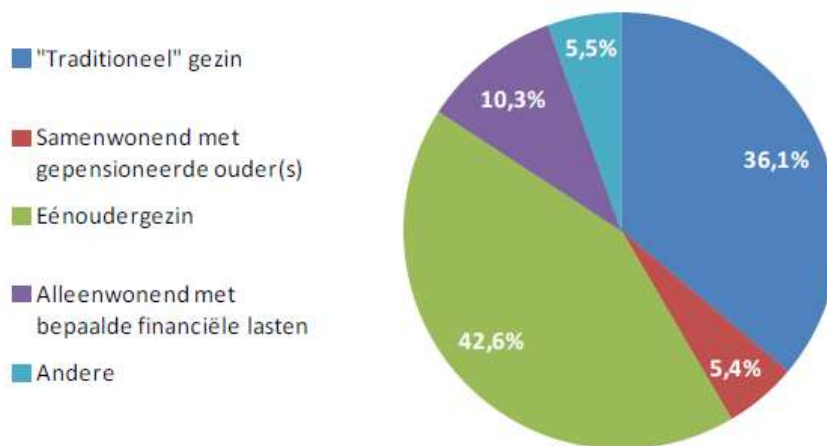
## Werkloosheid

### *Eenoudergezin in gezinscategorie A*

De werkloosheidsreglementering voorziet drie gezinscategorieën:

- A: als er sprake is van gezinslast wordt de werkloze beschouwd als gezinshoofd. Deze categorie omvat een heterogene groep (zie figuur) waarvan eenoudergezinnen deel uit maken;
- N: de alleenwonenden
- B: werklozen die niet tot de categorieën A en N behoren; de samenwonenden.

Figuur: Indeling werklozen in de gezinscategorie A in 2014<sup>30</sup>



Meer dan 4 op 10 van de 'gezinshoofden' vormen een eenoudergezin. Eenoudergezinnen zijn de belangrijkste groep in de categorie van de gezinshoofden.

### *Werkloosheidsgraad*

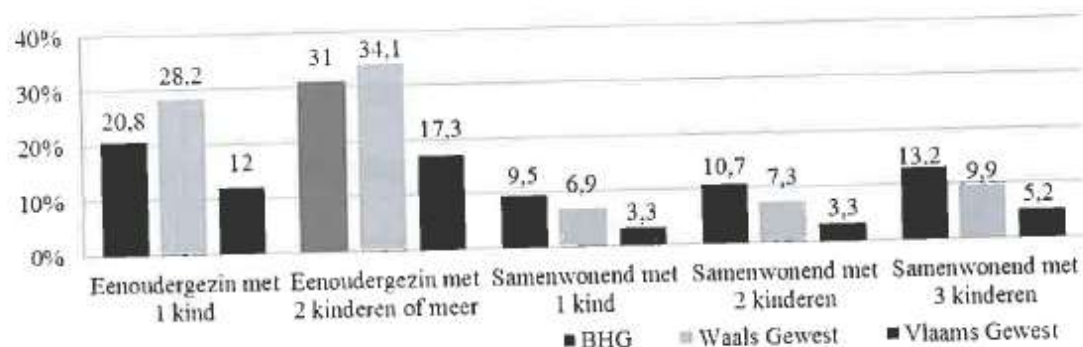
De werkloosheidsgraad neemt proportioneel toe met het aantal kinderen en vooral bij vrouwen. De werkloosheidsgraad ligt ook systematisch hoger bij alleenstaande moeders dan bij vrouwen in koppelverband.

Figuur: Werkloosheidsgraad bij vrouwen tussen 25 en 44 jaar van wie het jongste kind jonger is dan drie jaar in de drie gewesten, 2009<sup>31</sup>

<sup>30</sup> RVA, Recente evolutie van de verdeling naar gezinscategorie van werklozen, 2014;

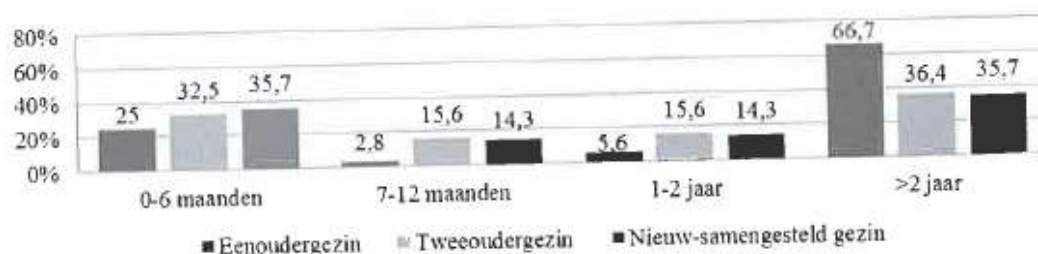
[http://www.rva.be/sites/default/files/assets/publications/Etudes/2015/CategorieFamiliale/20150710\\_Etude\\_NL.pdf](http://www.rva.be/sites/default/files/assets/publications/Etudes/2015/CategorieFamiliale/20150710_Etude_NL.pdf), p. 4.

<sup>31</sup> Jaarboek Armoede 2014, p. 102.



Bron: KSZ-Datawarehouse, toep. 11, gegevens 2009 (31.12.); eigen berekeningen.

Figuur: Werkloosheidsduur per gezinstype in België, 2010<sup>32</sup>



Bron: GGP-UNECE, Golf 1, N=127, p<0,07; eigen berekeningen.

Bijna tweederde van de werkzoekende alleenstaande ouders is langer dan twee jaar werkloos. De grootste deel van de overige tweederde is kortstondig werkloos.

### ***Degressiviteit werkloosheidsuitkeringen***

De degressiviteit van de werkloosheidsuitkeringen wordt sinds 2012 bijkomend gekoppeld aan een activeringsvisie.

Vanaf 2012 ziet het degressiviteitssysteem er als volgt uit:

<sup>32</sup> Jaarboek Armoede 2014, p. 102.

Maxima en forfait gezinshoofd / alleenwonende / samenwonende vanaf 1 november 2012 (€ bruto)									
1° periode = 12 maanden			vast	2° periode = 2 maanden/jaar beroepsverleden = maximum 34 maanden					3° periode forfait
3 m	3m	6m	2m	maximum 10 maanden	6 maanden	6 maanden	6 maanden	6 maanden	onbepikt
11	12	13	2A	2B					
1541	1422	1326			21				
				Max 1239 / 1110 / 826	1209 / 1072 / 750	1179 / 1033 / 689	1149 / 997 / 620	1120 / 955 / 552	3
									1090 / 916 / 484-635
Minima (€ bruto) : gezinshoofd 1090 / alleenwonende 916 / samenwonende 1° periode, 2A en 2B : 687 en 21 : 646 22 : 605 23 : 565 24 : 524									

Bron: [www.rva.be](http://www.rva.be): [Algemeen overzicht van de degressiviteit](#)

De uitkeringen worden stelselmatig verlaagd met de bedoeling de werklozen te stimuleren om sneller een job te zoeken/vinden.

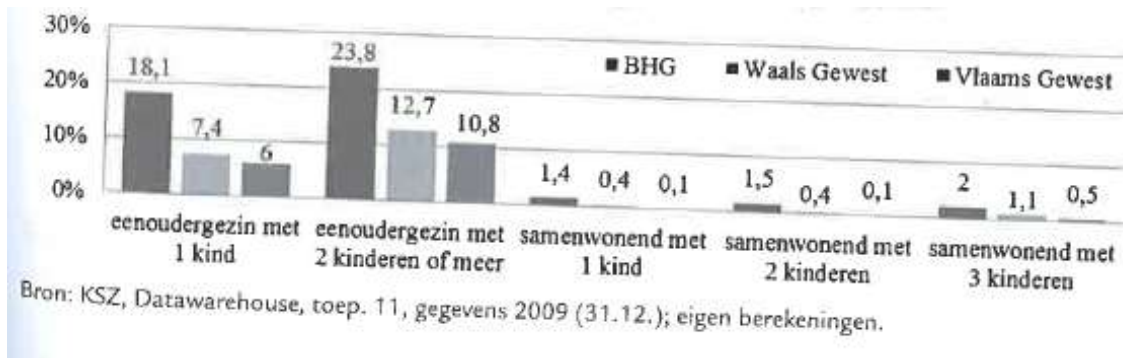
*De alleenstaande werkloze ouder behoort tot de categorie gezinshoofd (werkloze met gezinslast).*

Voor alle gezinscategorieën wordt het uitkeringsbedrag in de eerste vergoedingsperiode tijdens de eerste drie maanden werkloosheid verhoogd van 60 naar 65%. De tweede vergoedingsperiode start met een vast gedeelte gedurende twee maanden voor alle categorieën. Vervolgens wordt ook voor de werklozen met gezinslast en de alleenstaanden een variabel deel berekend. De duur hangt af van het beroepsverleden (twee jaar per gepresteerd voltijds arbeidsjaar met een maximum van 10 maanden). Dan volgen nog vier fases in de tweede periode waarbij de degressiviteit niet enkel voor samenwonenden maar ook voor alleenstaanden en werklozen met gezinslast wordt toegepast en het bedrag, inclusief het maximum, dus bij elke fase afneemt. De duur van elk van de vier fases is variabel en hangt af van het beroepsverleden (twee maanden per jaar) met een maximum van zes maanden per fase. Bij elke fase daalt de uitkering met 1/5<sup>de</sup> van het verschil tussen de vorige fase en het forfait in de derde periode. Het minimum neemt af voor de samenwonenden (behalve voor de bevoorrechte samenwonenden) en het komt daardoor onder het vroegere minimum te liggen. Ten slotte is er voor elke categorie de derde periode met een forfaitair bedrag.

## Leefloon

Figuur: aandeel leefloontrekkers en begunstigden van een andere vorm van financiële hulp bij vrouwen tussen 25-44 jaar van wie het jongste kind jonger is dan drie jaar, naar gezinstype in de drie gewesten, 2009<sup>33</sup>

<sup>33</sup> Jaarboek Armoede 2014, p 103.



Het aandeel van de alleenstaande ouders is duidelijk groter dan de samenwonenden met kinderen en vooral in het BHG.

## Inkomensversterkende maatregelen

De federale overheid heeft in de loop van de jaren naast een flankerend gezinsbeleid (zie hoger bij combinatie arbeid en gezin) een aantal specifiek op eenoudergezinnen gerichte maatregelen ingevoerd die voornamelijk op inkomensversterking gericht zijn. Het gaat om maatregelen in de sociale zekerheid (zoals verhoogde kinderbijslag)<sup>34</sup>, in de fiscaliteit (zoals het belastingvoordeel voor een kind ten laste/van een alleenstaande), in de alimentatiewetgeving<sup>35</sup>.

<sup>34</sup> Zie ook Vrouwenraaddossier en aanbevelingen ‘Welke Vlaamse kinderbijslagen?’, 2013.

<sup>35</sup> Zie ook Vrouwenraaddossier ‘(Echt)scheiding en (kind)alimentatie’, 2015.